



Instrukcja Montażu i Obsługi

Mechanizmy do półkotapczanu ze stelażem metalowym



www.kavon.pl | Stelaże do łóżek najwyższej jakości
Wszystkie modele i wymiary dostępne na naszej stronie

Instrukcja Bezpieczeństwa i Ważne Informacje

1. Odpowiedzialność za projekt i wykonanie

Produkt dostarczany jest w formie komponentów i nie stanowi gotowego mebla. Wszystkie wymiary oraz szczegóły montażowe zawarte w instrukcji mają charakter poglądowy i muszą być zweryfikowane oraz dostosowane przez wykonawcę. Sprzedawca oraz producent komponentów nie ponoszą odpowiedzialności za błędy projektowe, błędy montażowe, użycie niewłaściwych materiałów ani szkody wynikające z nieprawidłowego użytkowania. Za bezpieczeństwo oraz prawidłowe działanie mebla odpowiada osoba lub firma wykonująca projekt i montaż.

2. Minimalne wymogi techniczne

Aby zapewnić bezpieczeństwo i trwałość produktu, należy przestrzegać następujących zasad:

- Konstrukcja mebla musi być odporna na przewrócenie zarówno w stanie zamkniętym, jak i otwartym.
- Mechanizmy sprężynowe powinny być montowane zgodnie z instrukcją, aby zapobiec ich niezamierzonemu działaniu.
- Zaleca się stosowanie lekkich płyt na fronty, aby nie przeciążyć konstrukcji.
- Produkt musi być zakotwiony do ściany za pomocą odpowiednich kotew. Kotwienie do ścian wykonanych z kartongipsu jest niedozwolone.

3. Bezpieczeństwo użytkowania mechanizmu sprężynowego

Mechanizmy zastosowane w półkotapczanie wykorzystują sprężyny, które wymagają podtrzymania ciężaru w pierwszej fazie otwierania. Zaleca się, aby obsługą produktu zajmowały się wyłącznie osoby dorosłe. W przypadku użytkowania przez dzieci, należy zapewnić ich nadzór przez osobę dorosłą. Nieprawidłowa obsługa mechanizmu może prowadzić do obrażeń lub uszkodzenia produktu.

4. Testy i certyfikaty

Każdy mebel wykonany na podstawie tej instrukcji musi zostać przetestowany pod kątem stabilności, wytrzymałości i bezpieczeństwa użytkowania. Testy powinny być zgodne z obowiązującymi normami.

5. Konserwacja i inspekcje

Aby zapewnić bezpieczeństwo produktu przez cały okres jego użytkowania, zaleca się:

- Regularne monitorowanie stanu mechanizmów sprężynowych oraz ich zakotwienia do ściany.
- Niezwłoczne przeprowadzanie napraw wszelkich uszkodzeń lub oznak zużycia przez wykwalifikowanego specjalistę.

- Dokonywanie kontroli stabilności mebla po każdorazowym jego przeniesieniu lub zmianie ustawienia.

6. Regulacja mechanizmu sprężynowego

Sprężyny mechanizmu należy regulować za pomocą narzędzi zgodnie z instrukcją. Podczas regulacji upewnij się, że siła naciągu jest dostosowana do ciężaru frontu. Nieprawidłowa regulacja może prowadzić do uszkodzenia mechanizmu i stwarzać zagrożenie dla użytkownika.

7. Potencjalne zagrożenia

Poniżej przedstawiono możliwe zagrożenia:

- Przewrócenie mebla: Brak montażu do ściany może spowodować przewrócenie.
- Uszkodzenie mechanizmu: Błędny montaż lub regulacja sprężyn mogą prowadzić do awarii.
- Nadmierne obciążenie: Zbyt ciężkie fronty mogą uszkodzić konstrukcję i mechanizm.
- Nieprawidłowe użytkowanie: Dzieci i osoby nieprzeszkolone mogą obsługiwać mechanizm w sposób niebezpieczny.

8. WAŻNE INFORMACJE

Przestrzeżenie tych zasad jest kluczowe dla bezpieczeństwa. Sprzedawca i producent nie odpowiadają za szkody wynikające z niewłaściwego montażu, użytkowania niezgodnego z przeznaczeniem czy użycia niewłaściwych materiałów.

Instrukcja montażu

Mechanizm półkotapczanu pionowy 90 (H250/H430)

Poniższa instrukcja przedstawia wartości przybliżone, podczas produkcji mebla sprawdzić dokładnie wymiary. Instrukcja nie jest gotowym projektem wykonania mebla. Wymiary podane w milimetrach tolerancja +/-1mm.

Grubość płyt przyjęta w instrukcji:

- Korpus 22mm

- Front oraz skrzynia wewnętrzna 18mm

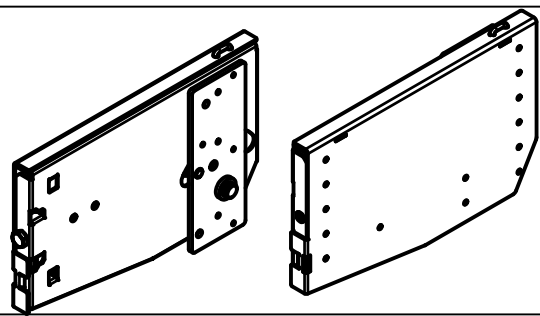
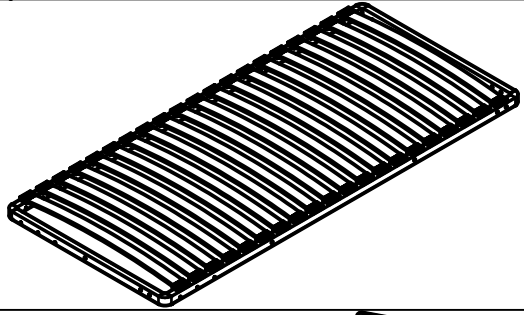
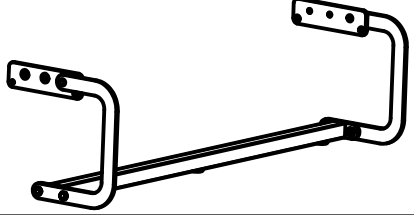
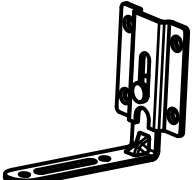
Mebel należy zakotwić do ściany przed pierwszym otwarciem. (Zakaz kotwienia do ścian z kartongipsu, kotwa musi utrzymać ciężar mebla podczas otwarcia)

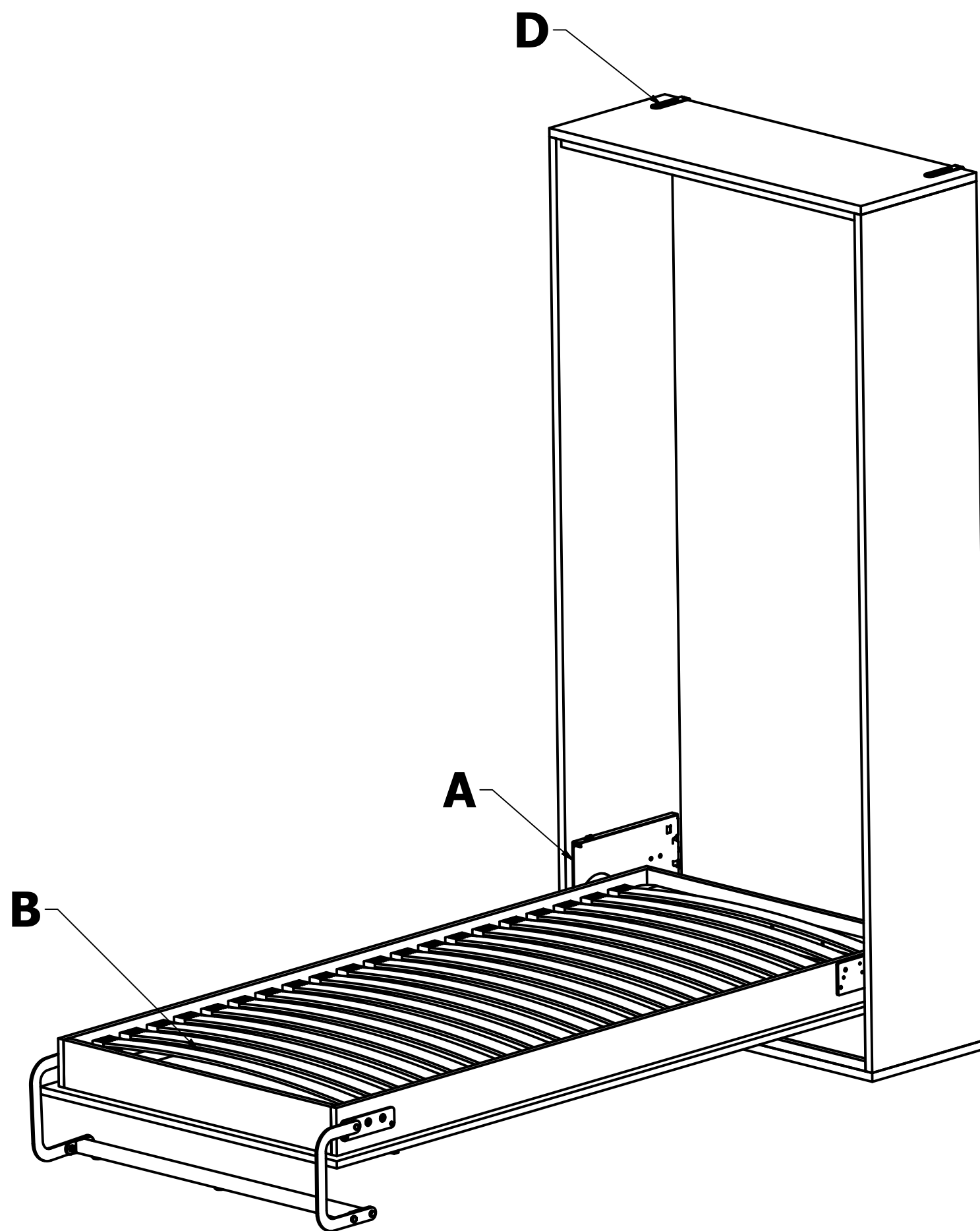
Korpus zewnętrzny powinien mieć odpowiednią sztywność do prawidłowej pracy mechanizmu (Odległość między zewnętrznymi płytami musi być stała)

Instrukcja jest właściwa dla dwóch wariantów różniących się wysokością nogi:

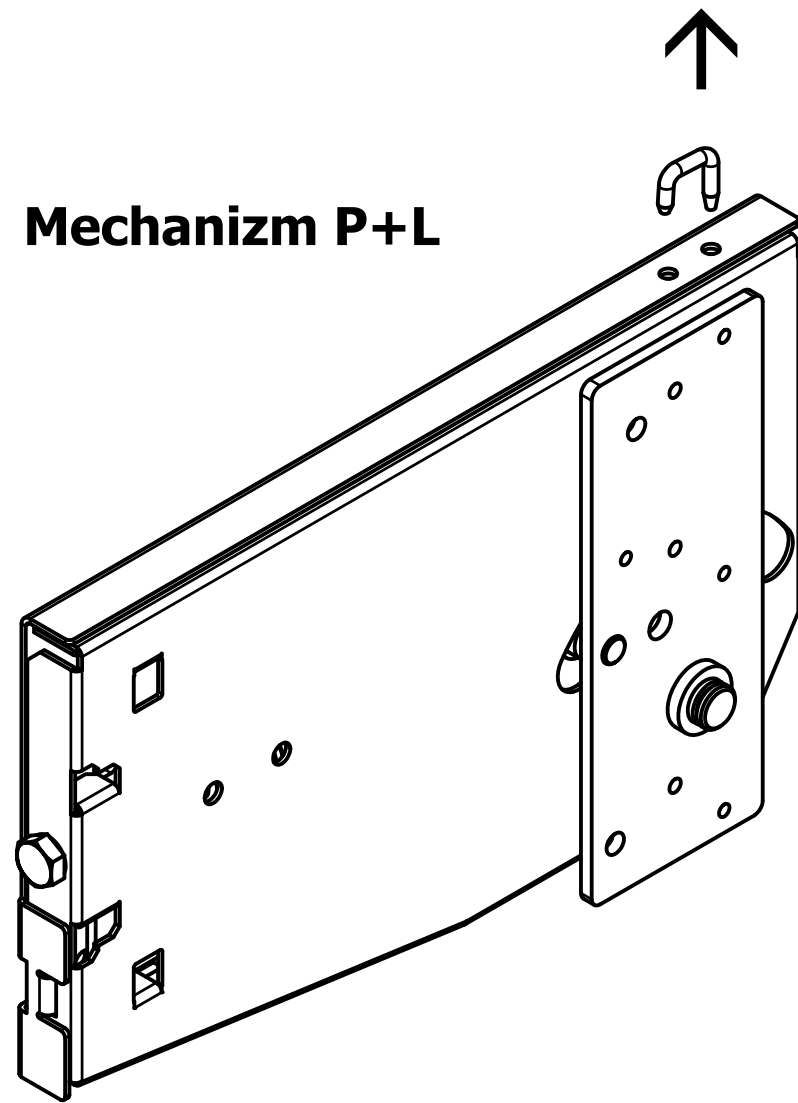
	Wariant A	Wariant B
Wysokość nogi	250mm	430mm
Min głębokość skrzyni	400mm	500mm
Maksymalna grubość materaca	160mm	300mm

WYMIARY SKRZYNI ZALEŻĄ OD WYBRANEJ NOGI

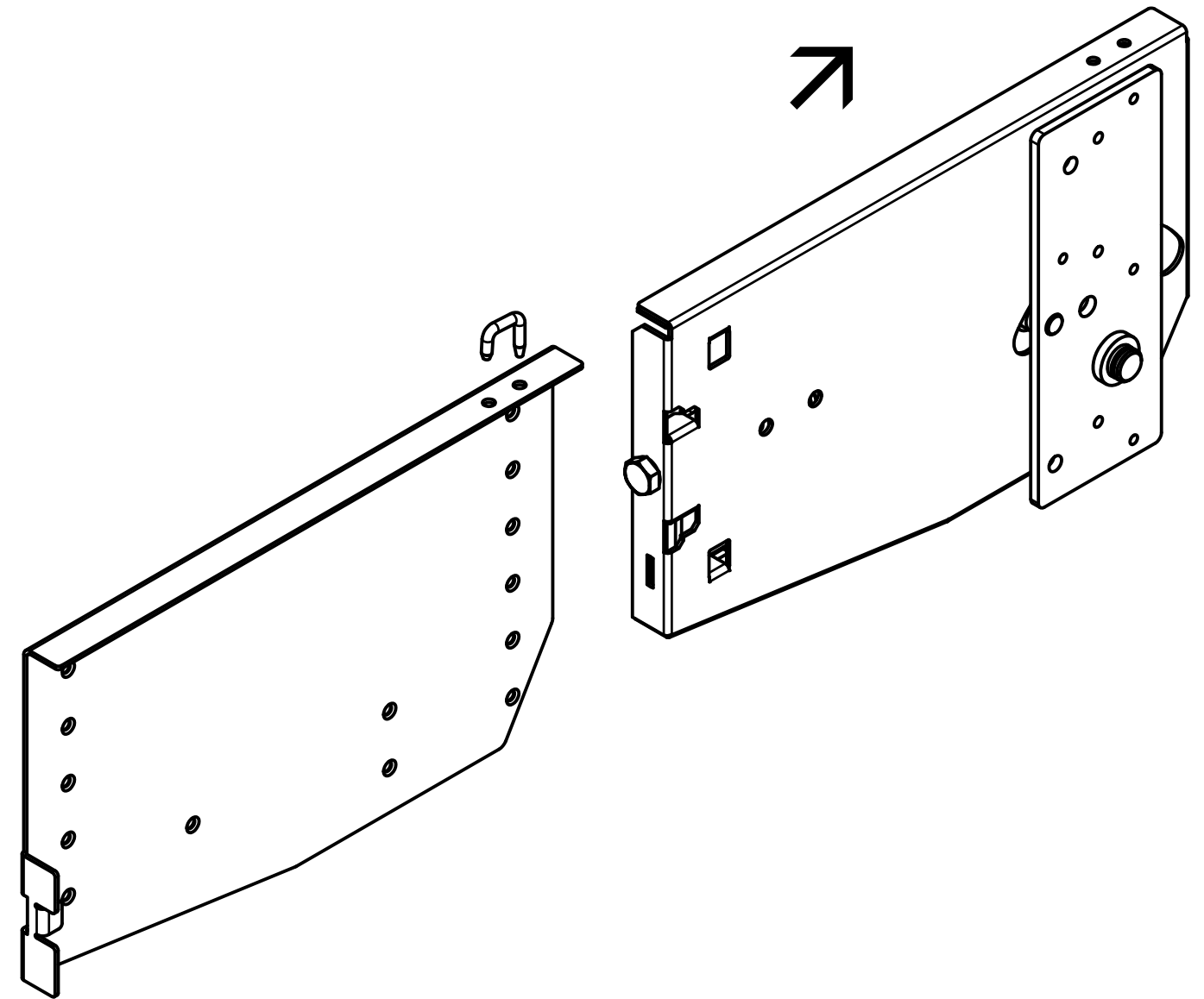
Lista części			
	Nazwa		Ilość
A	Mechanizm półkotapczanu		L+P
B	Rama półkotapczan		x1
C	Noga rozkładana + łącznik		x1
D	Zasówka (mocowanie do ściany)		x2



1 Odbezpieczyć
mechanizm w
celu
rozmontowania

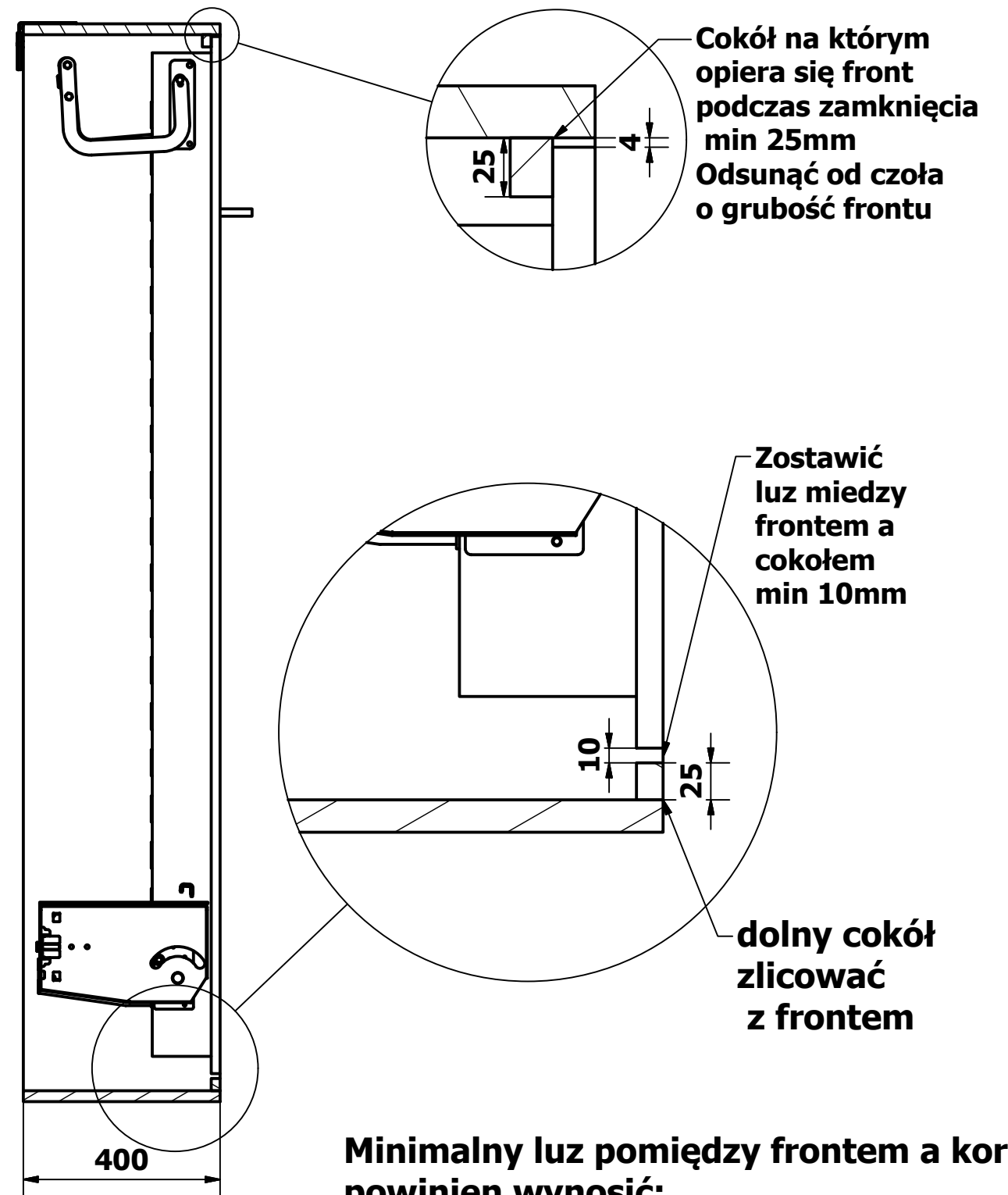
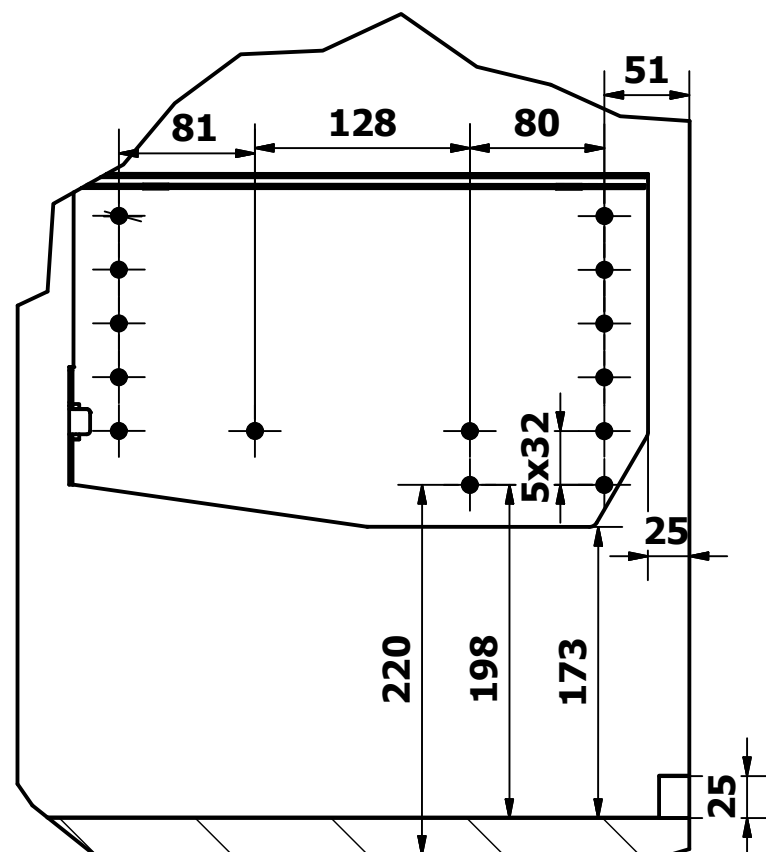
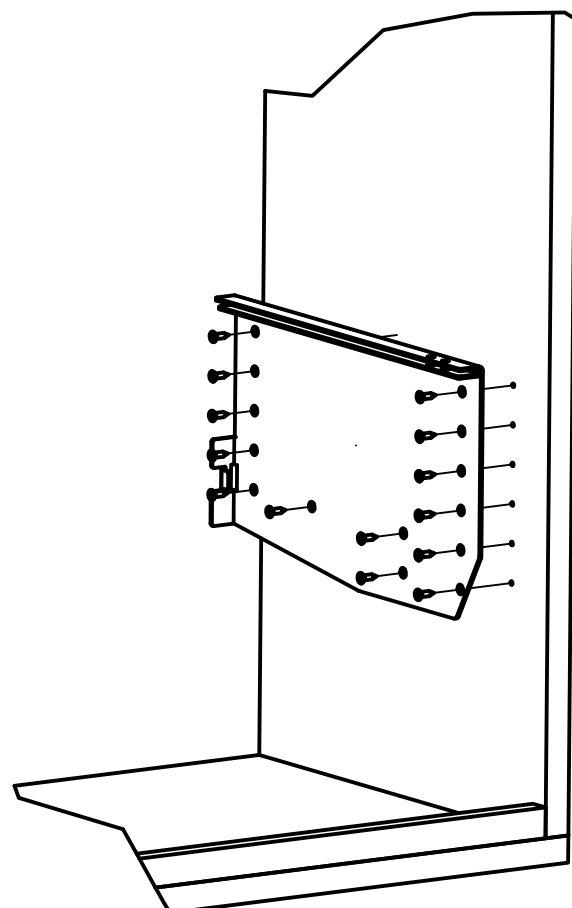
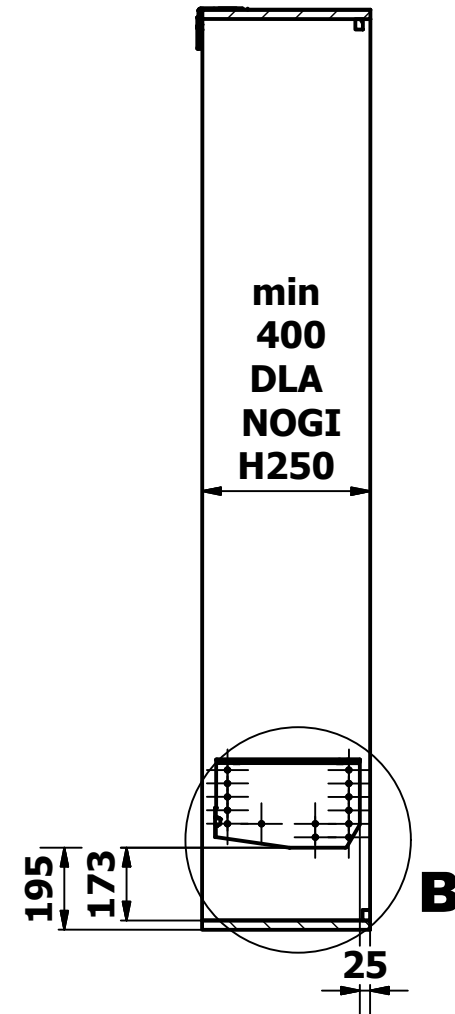
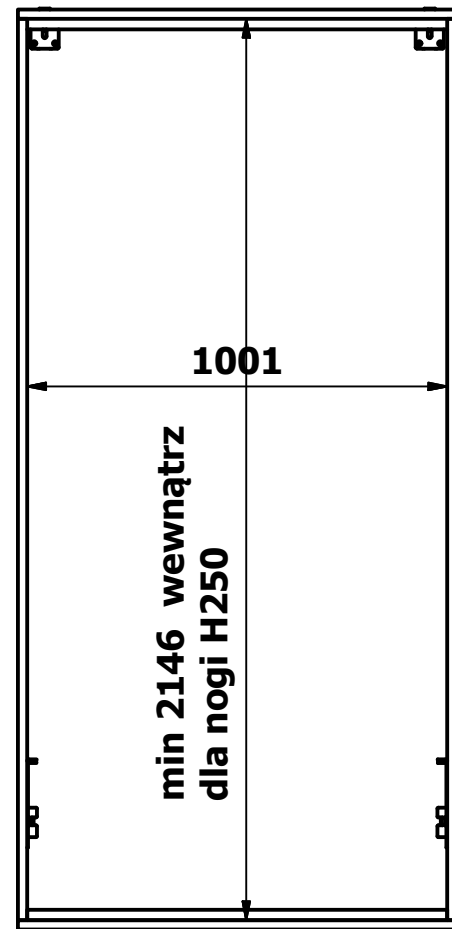


2 Wysunąć
mechanizm



3A DOTYCZY NOGI NISKIEJ H250

Złożyć korpus oraz przykręcić blachy mocujące



Minimalny luz pomiędzy frontem a korpusem powinien wynosić:

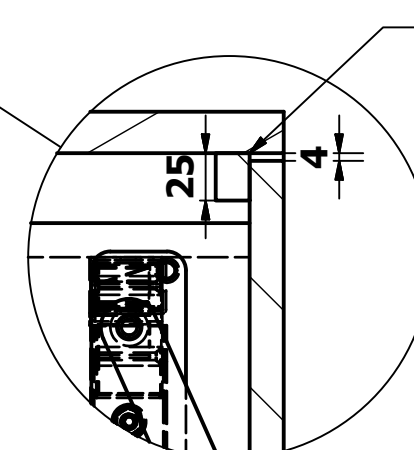
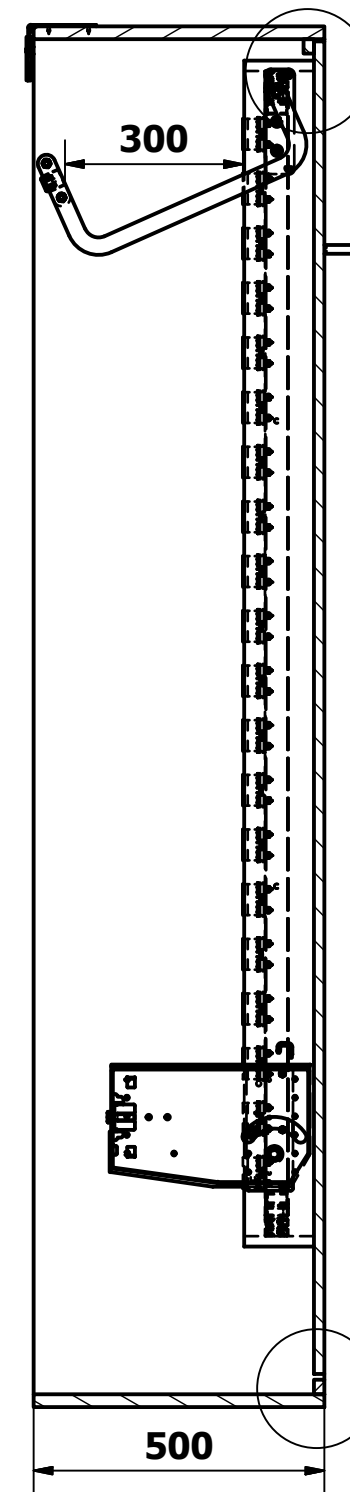
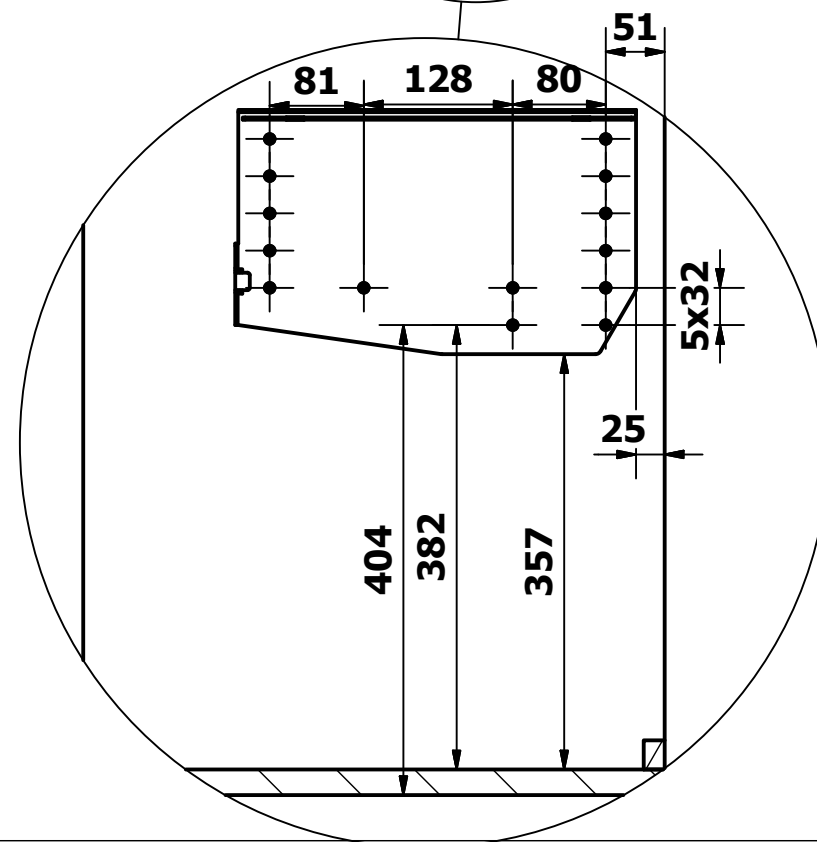
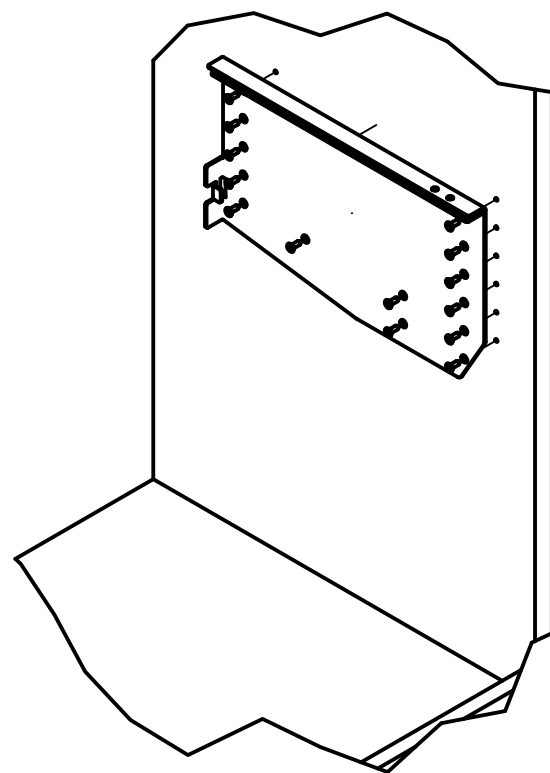
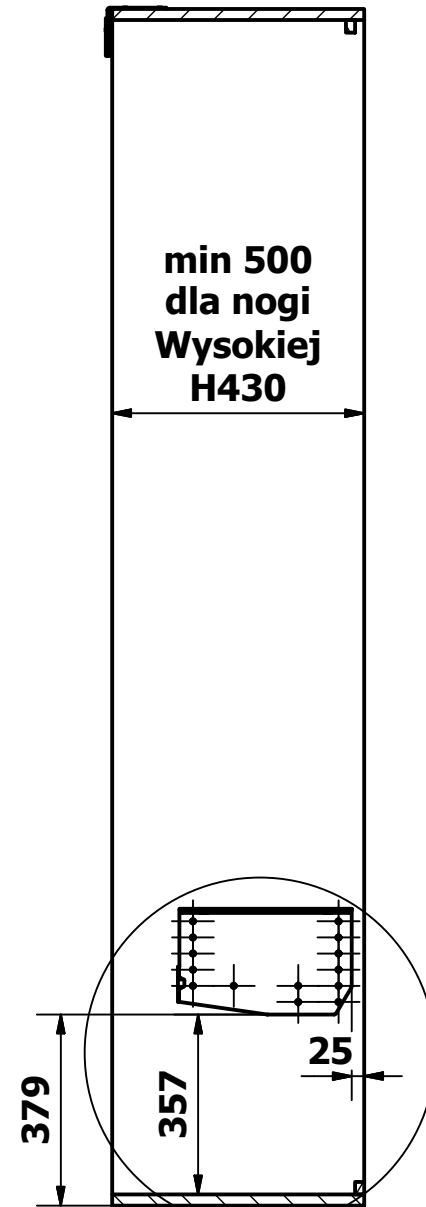
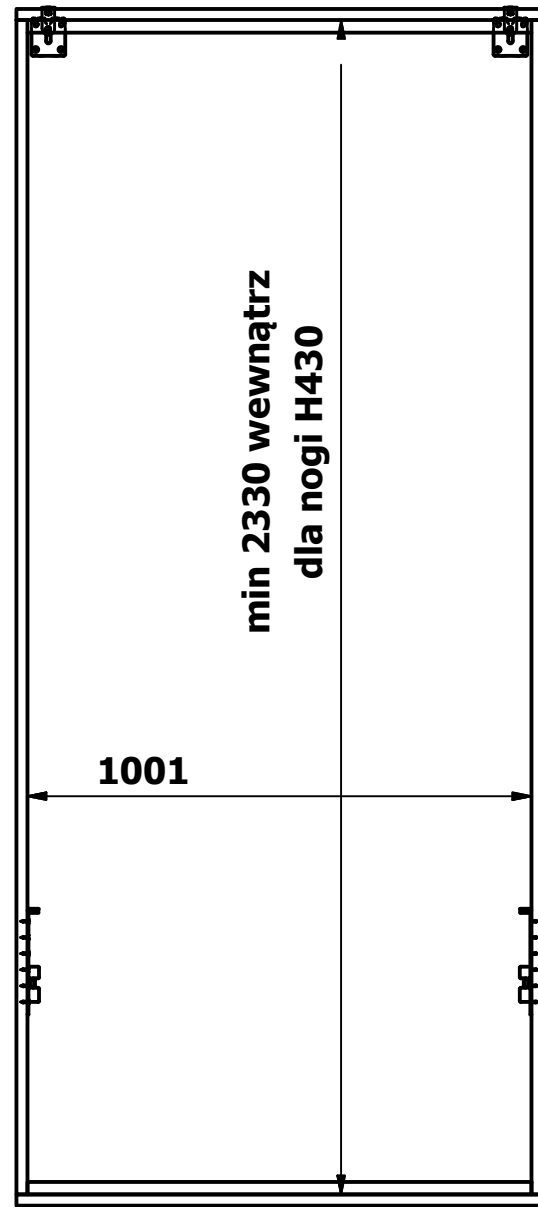
- Góra 4mm
- Dół 10mm
- Boki 3mm

Przykładowy wymiar płyt korpusu do półkotapczanu 90cm pionowego NOGA NISKA H250 grubość 22mm:
 Płyty boczne 400x2146 2szt
 Płyta góra dół 400x1045 2szt
 Cokół 25x2108 1001

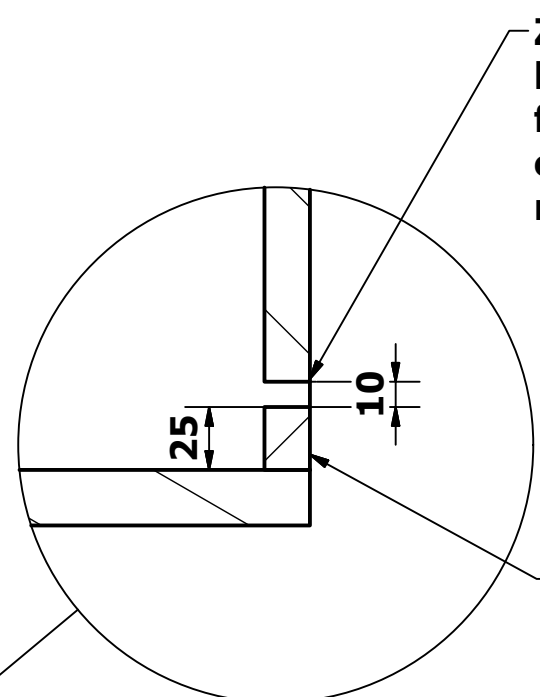
WYMIARY SKRZYNI ZALEŻĄ OD WYBRANEJ NOGI

3A DOTYCZY NOGI WYSOKIEJ H430

Złożyć korpus oraz przykręcić blachy mocujące



Cokół na którym opiera się front podczas zamknięcia min 25mm
Odsunąć od czoła o grubość frontu



Zostawić luz między frontem a cokołem min 10mm

dolny cokół zlicować z frontem

Minimalny luz pomiędzy frontem a korpusem powinien wynosić:

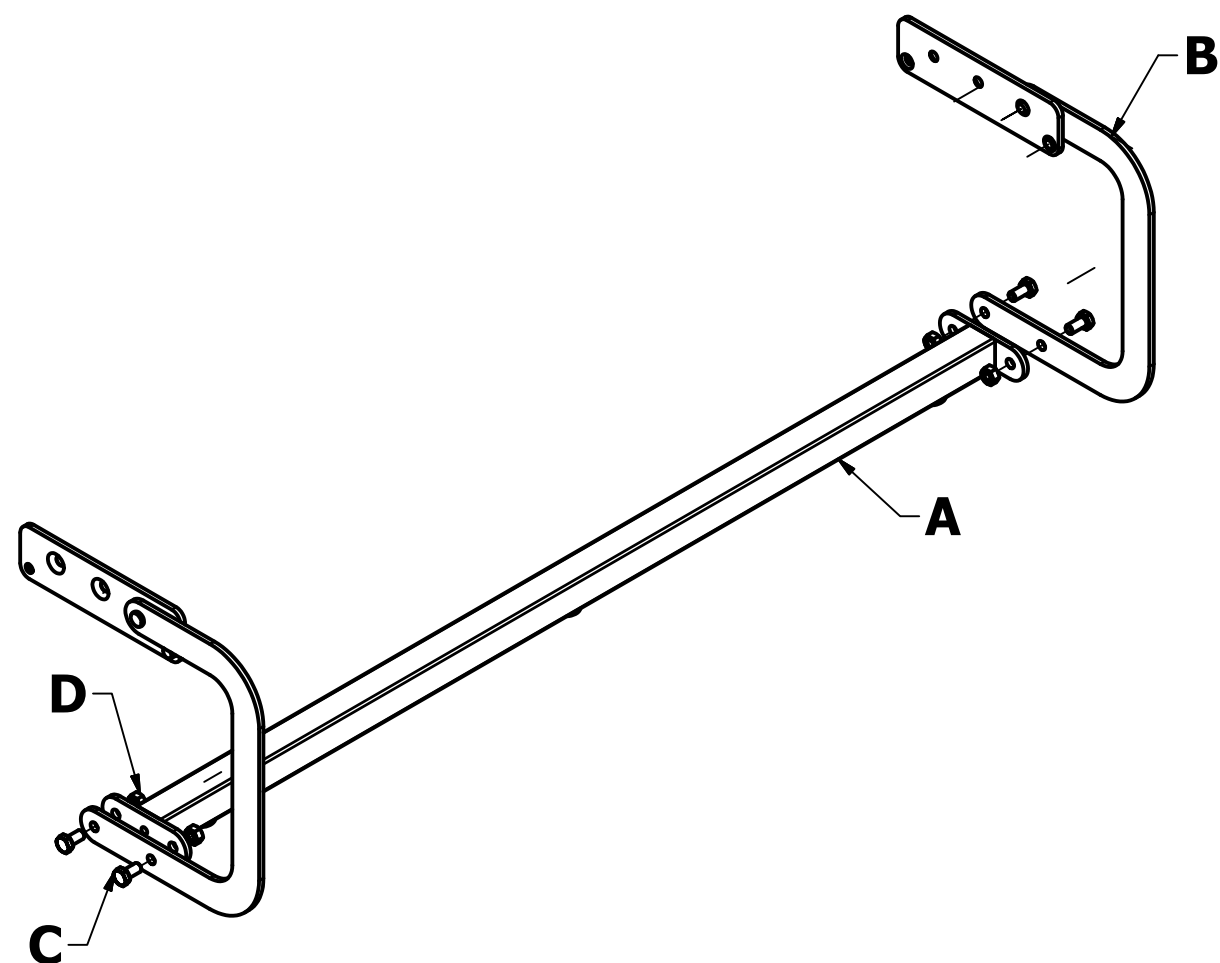
- Góra 4mm
- Dół 10mm
- Boki 3mm

Przykładowy wymiar płyt korpusu do półkotapczanu 90cm pionowego NOGA WYSOKA H430 grubość 22mm:
Płyty boczne 500x2330 2szt
Płyta góra dół 500x1045 2szt
Cokół 25x1001 2szt

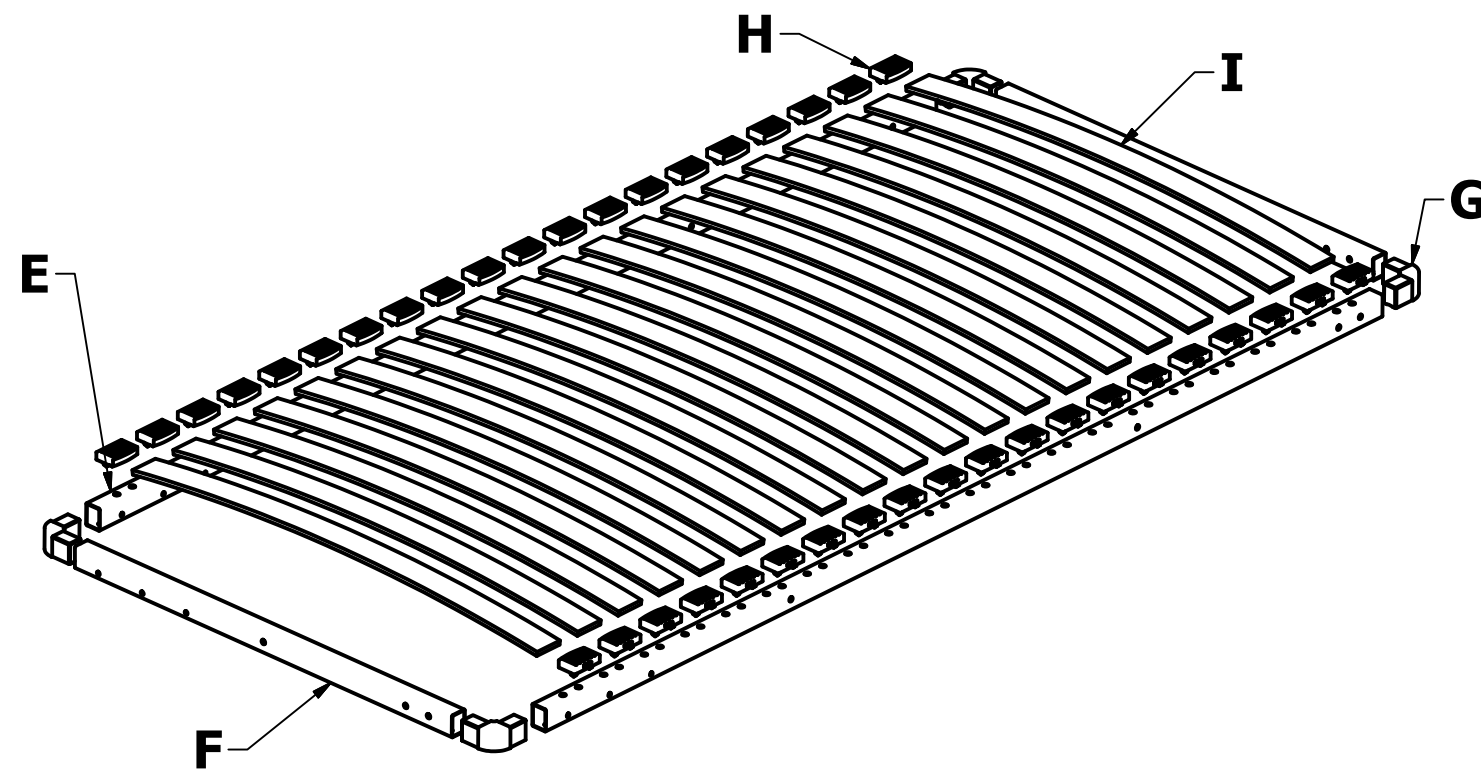
WYMIARY SKRZYNI ZALEŻĄ OD WYBRANEJ NOGI

4

Skręcić nogi z łącznikiem przy pomocy śrub M8x16 oraz nakrętek

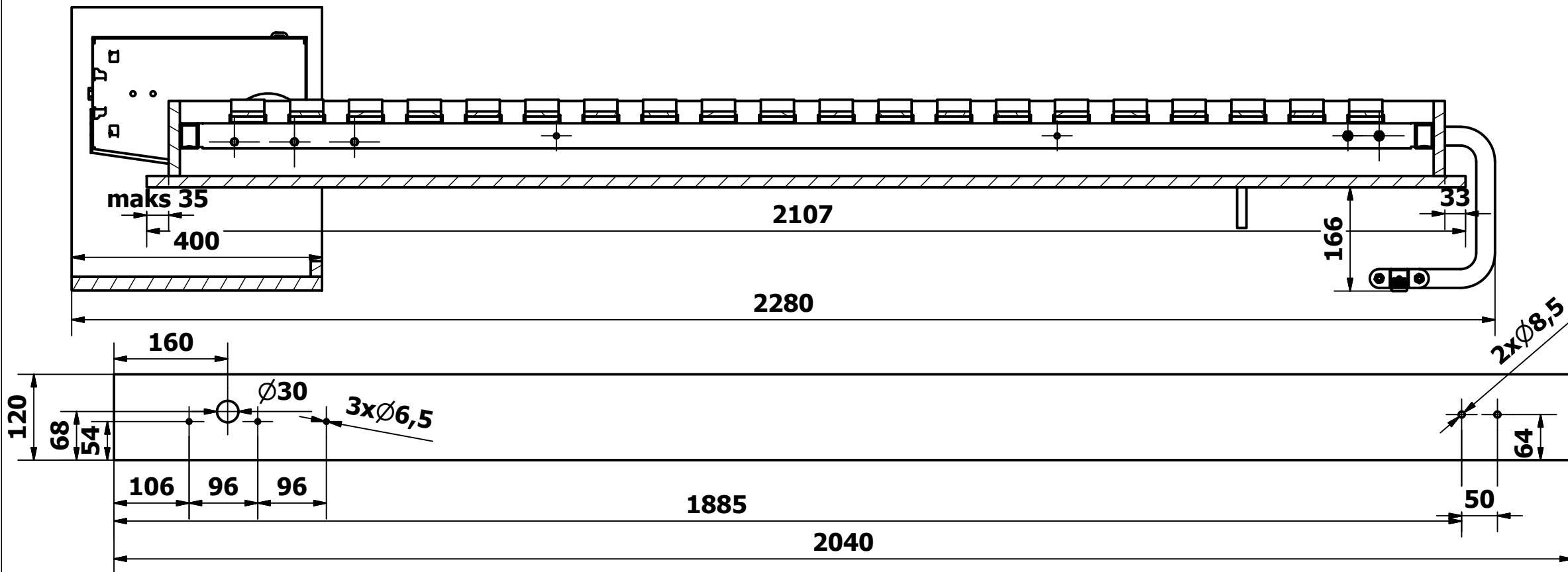
**5**

Zmontować ramę według rysunku



A	B	C	D	E	F	G	H	I	J
x1	L+P	x4	x4	x2	x2	x4	x40	x20	x8
Łącznik	Mechanizm nogi	M8x16	M8	Profil zagłówek	Profil boczny	Uchwyt narożny	Uchwyt listwy sprężystej	Listwa sprężysta	Wkręt

6A DLA NOGI NISKIEJ H250

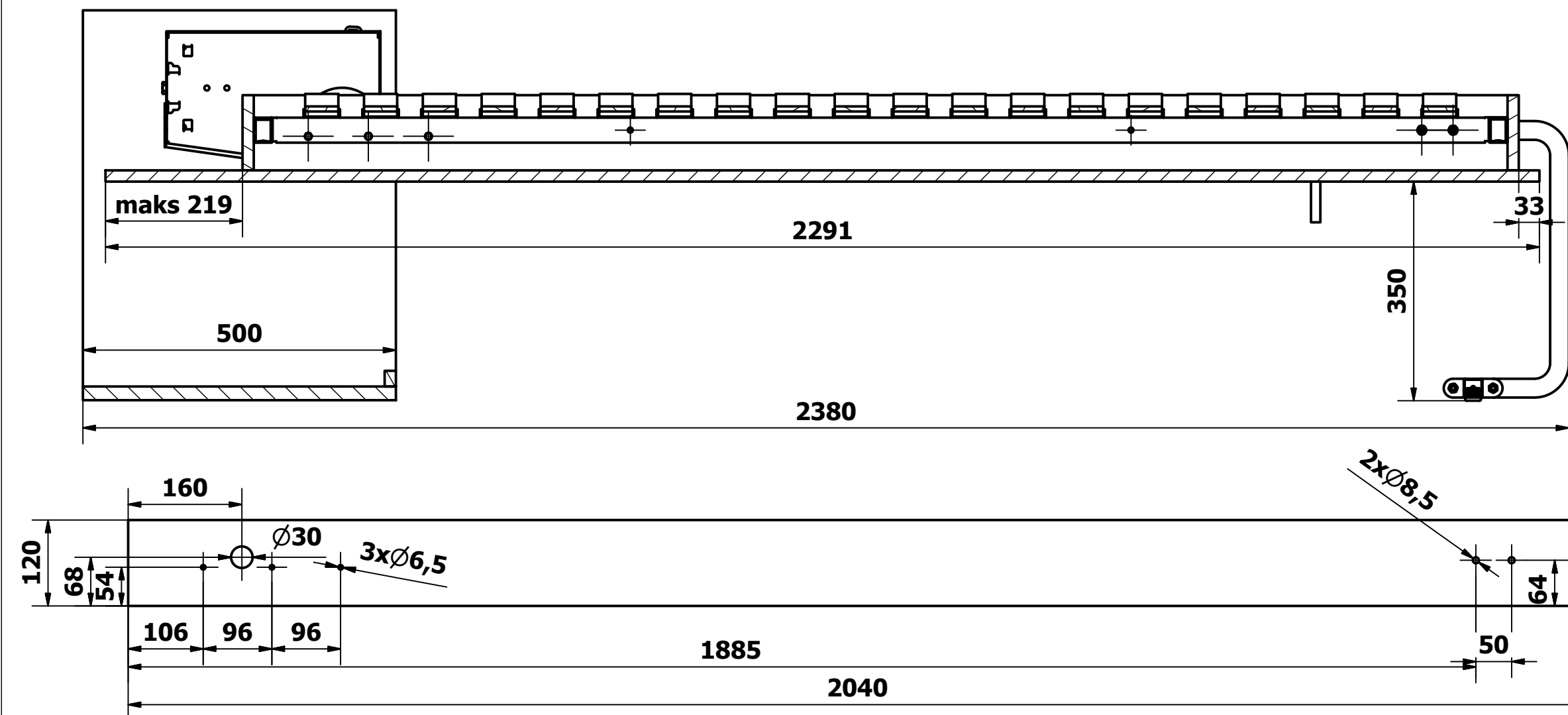


Przykładowy wymiar płyt skrzyni wewnętrznej do półkotapczanu 90cm pionowego NOGA NISKA H250:

Płyty boczne:
120x2040 2szt,
Płyta przód, tył:
120x896 2szt,
Front: 995x2107 1szt
wymiar dla grubości 18mm

WYMIARY SKRZYNI
ZALEŻĄ OD WYBRANEJ
NOGI

6B DLA NOGI WYSOKIEJ H430



Przykładowy wymiar płyt skrzyni wewnętrznej do półkotapczanu 90cm pionowego NOGA WYSOKA H430:

Płyty boczne:
120x2040 2szt,
Płyta przód, tył:
120x896 2szt,
Front: 995x2291 1szt
wymiar dla grubości 18mm

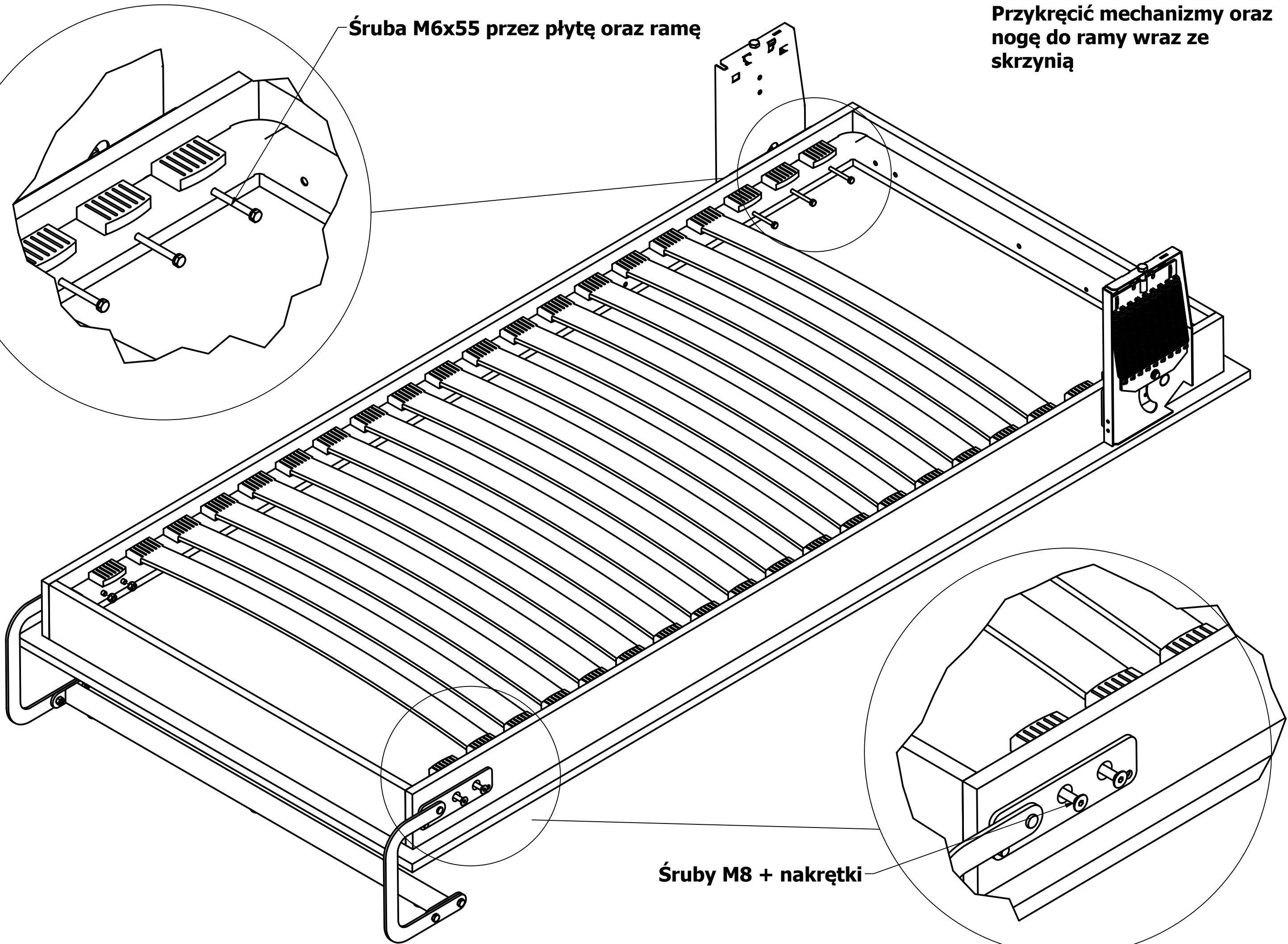
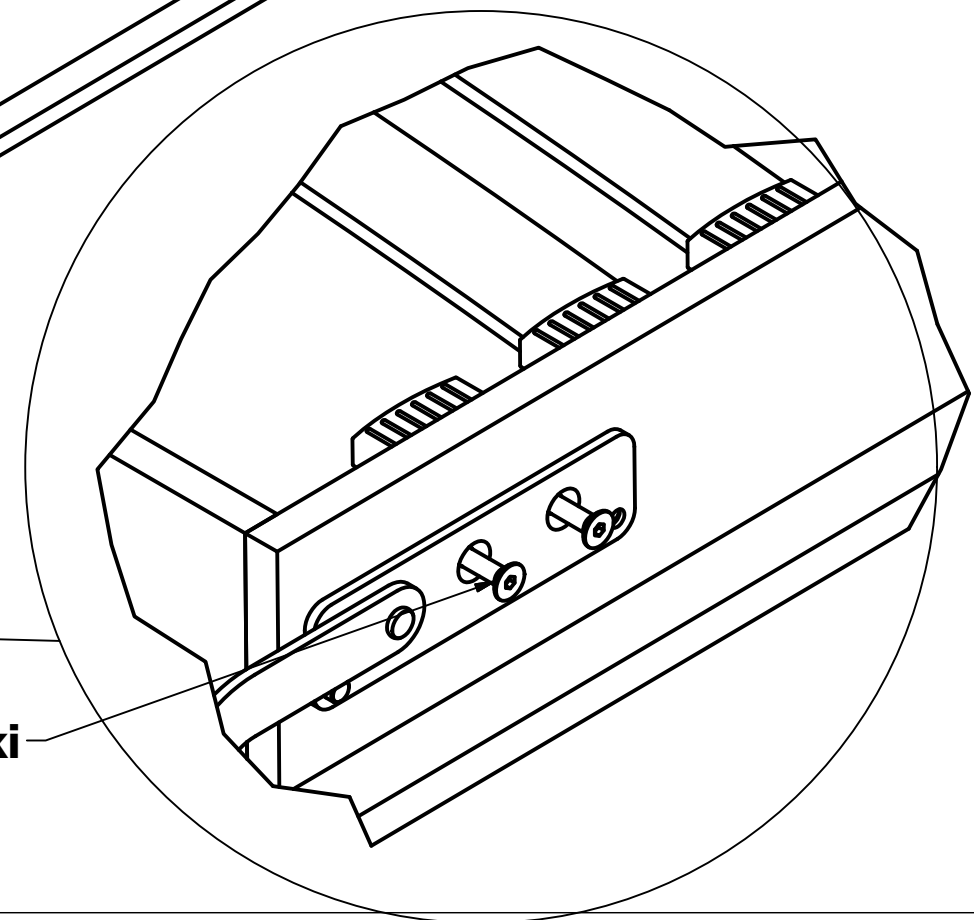
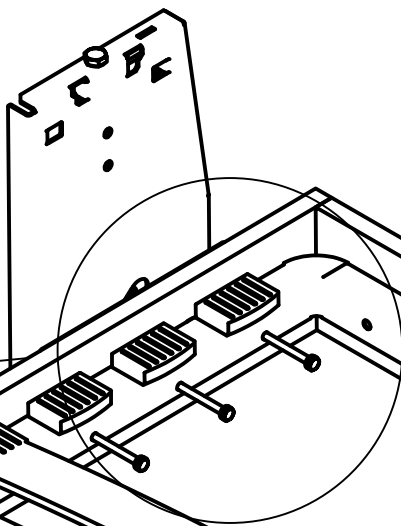
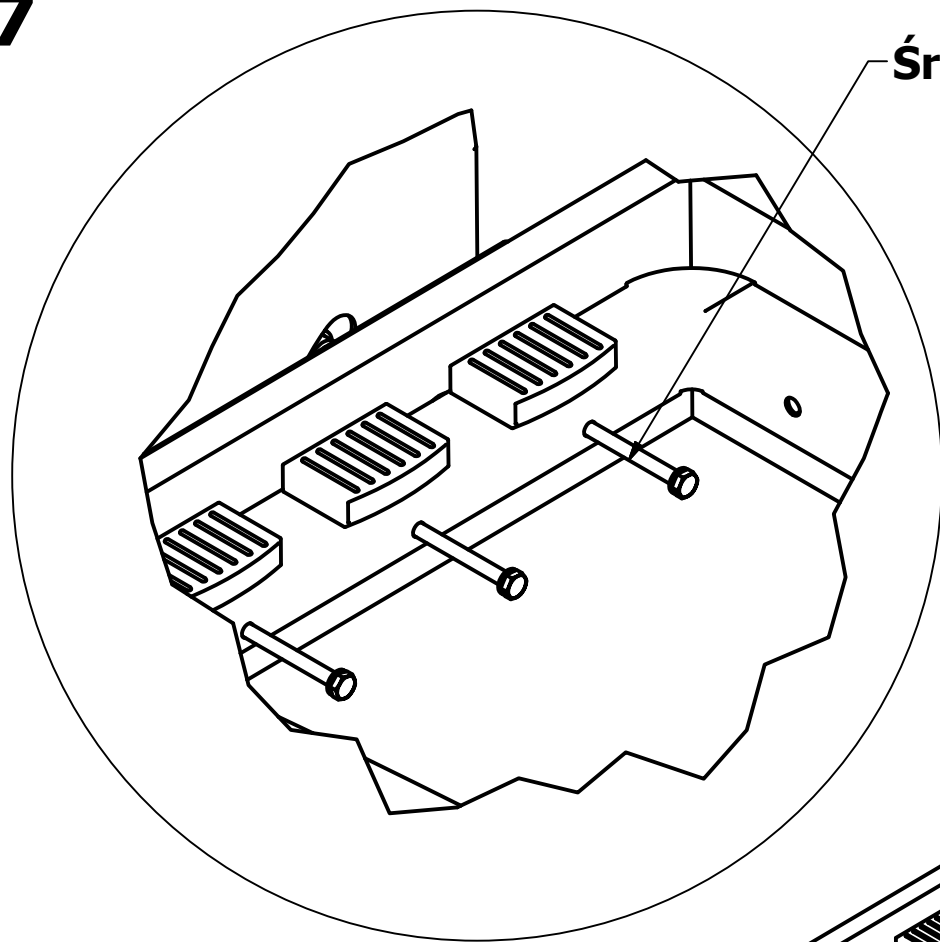
WYMIARY SKRZYNI
ZALEŻĄ OD WYBRANEJ
NOGI

7

Śruba M6x55 przez płytę oraz ramę

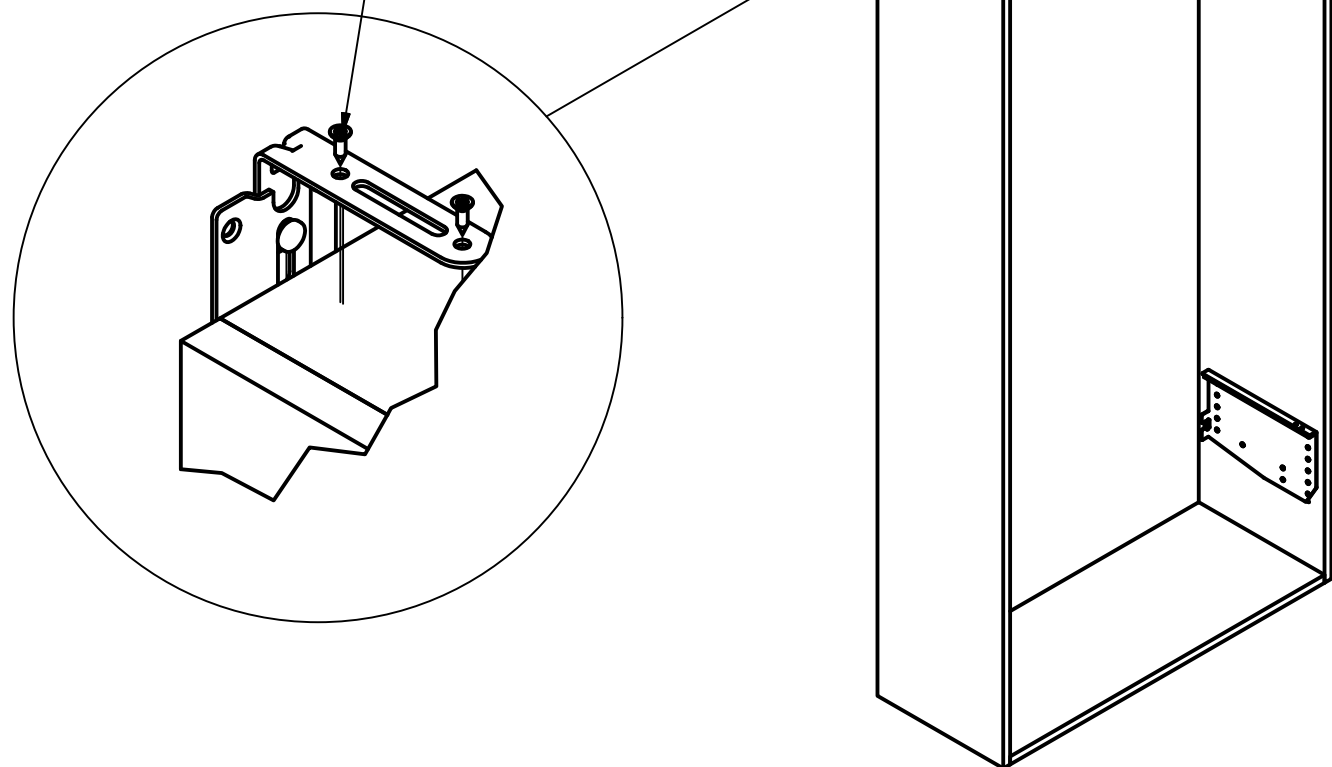
**Przykręcić mechanizmy oraz
nogę do ramy wraz ze
skrzynią**

Śruby M8 + nakrętki

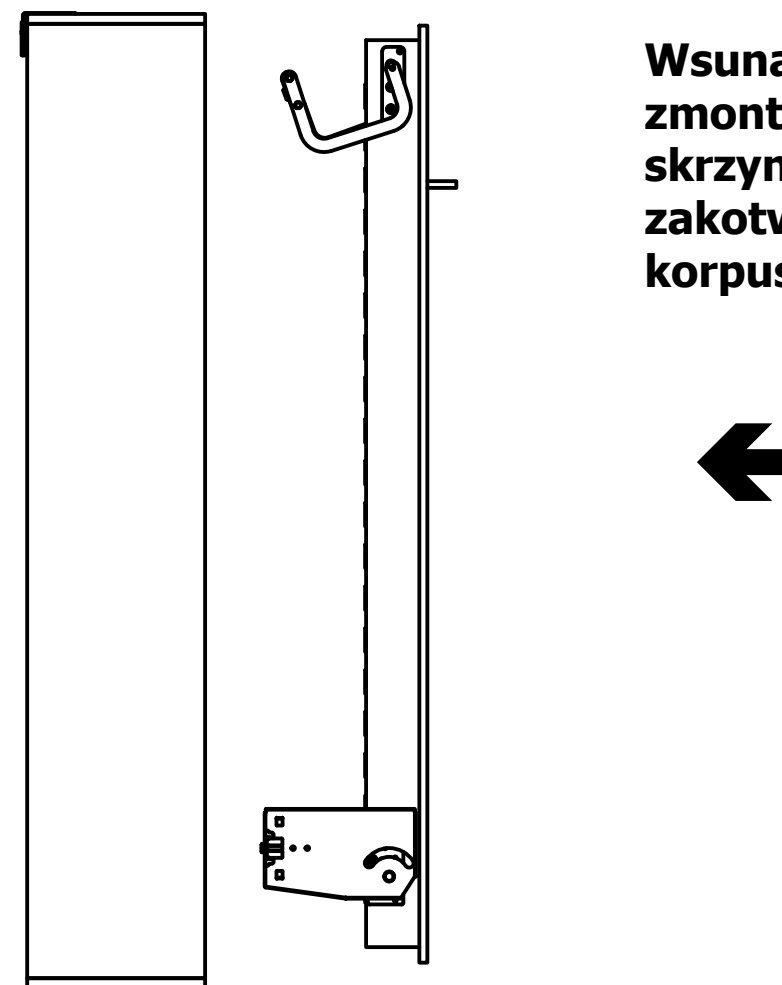


8

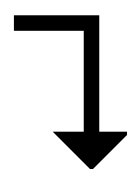
Zakotwić do ściany
przed pierwszym otwarciem

**9**

Wsunąć
zmontowaną
skrzynię do
zakotwionego
korpusu

**10**

Ostrożnie otworzyć
półkotapczan uważając
żeby skrzynia się nie
wysunęła

**11**

Zabezpieczyć
mechanizm
metalową
blokadą

UWAGA
W przypadku zbyt
słabej siły mechanizmu
wyregulować siłę naciągu
sprężyn przy pomocy
zaznaczonej śruby,
W przypadku zbyt
dużej siły należy
usunąć jedną ze sprężyn
Podczas regulacji należy
uważać żeby nie odkręcić
śruby całkowicie ponieważ
skutkuje to potrzebą
demontażu mechanizmu
w celu ponownego złożenia

